

4. Résultats : analyse de terrain

4.1 Panorama des paysages qui entourent le Sausseron

A partir du schéma des types de milieux (figure 6) et de la grille d'observation de terrain, nous avons pu établir quatre grands types de tronçon pour la rivière : urbanisé, terrains agricoles, forestiers, marais. Le but de ce panorama est de comprendre et identifier les différents paysages de la rivière. Ceux-ci peuvent être une des explications concernant les différences de perception des acteurs concernant le même cours d'eau. Par exemple, un petit village comme Menouville sera plus confronté au type champ et forêt, tandis que d'autres comme les villes de Parmain et Valmondois vont connaître davantage le type urbanisé. L'image d'une même rivière diffère chez les individus, il en va de même pour les usages liés au cours d'eau. Selon son milieu, la rivière ne possède pas les mêmes rôles, les mêmes images.

Carte : Occupation des sols autour du Sausseron

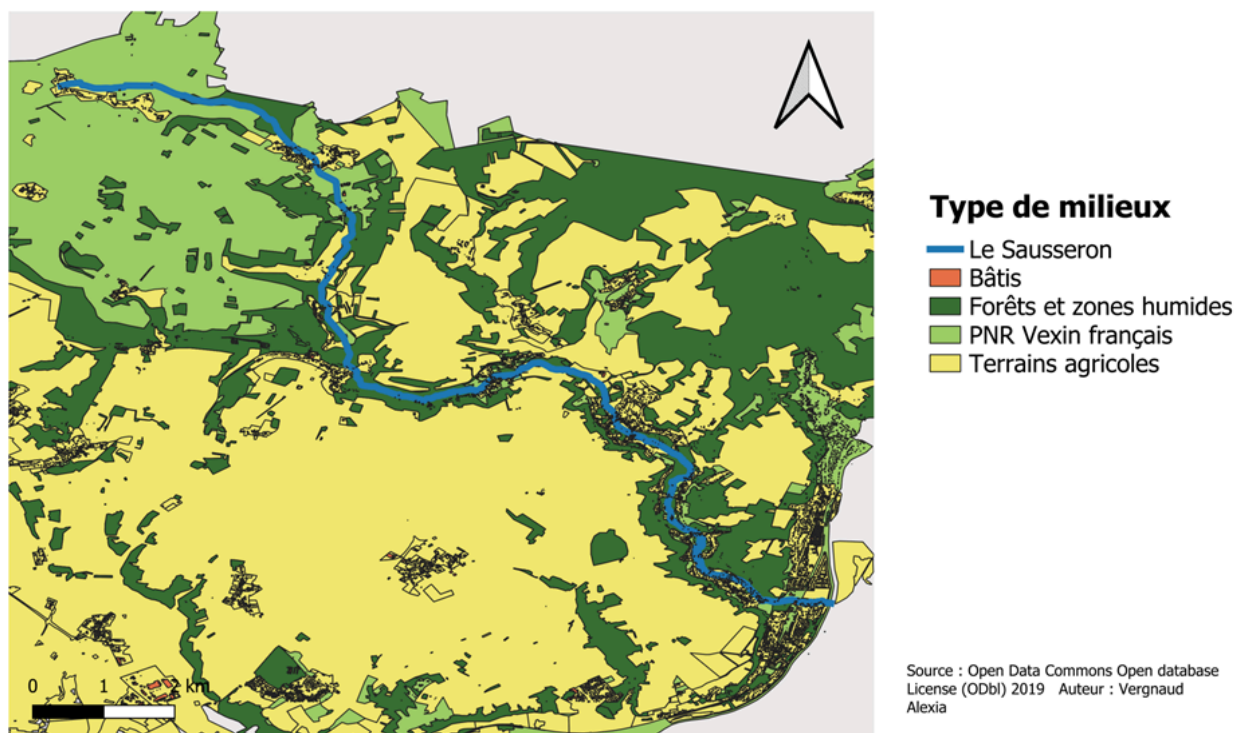


FIGURE (19) : Carte de l'occupation des sols

4.1.1 Le Sausseron au coeur des habitations : le type urbanisé



A. Vergnaud 13/05/24

FIGURE (20) : Ancien moulin d'Orgivaux à Nesles-la-Vallée

La rivière au milieu urbain est particulièrement discrète. Elle n'est pas toujours visible, elle passe entre de nombreux terrains privés ou bien sous les routes, comme sur cet exemple qui se situe à Valmondois. Sur cette photo, le Sausseron possède un lit et des berges en pierre ou bien bétonnés, ce qui n'est le cas que pour les grandes zones urbaines. Par exemple, le Sausseron dans des villages plus petits comme Berville, possède un lit composé de terre. Le cours d'eau est de nouveau visible afin de passer par la roue d'un moulin, il s'agit d'un bief. Il sort d'en dessous la route D4. Dans ce type, il est difficile de suivre le cours d'eau de façon linéaire, celui-ci est trop souvent divisé en plusieurs chemins pour les nombreux moulins. En effet, sur les vingt-et-un moulins du Sausseron, sept sont sur Valmondois, de plus, il passe régulièrement sous la route.

4.1.2 Le Sausseron au plus proche des champs et des pâturages: le type espace d'activités agricoles

Schéma du type « espace agricole » de la rivière

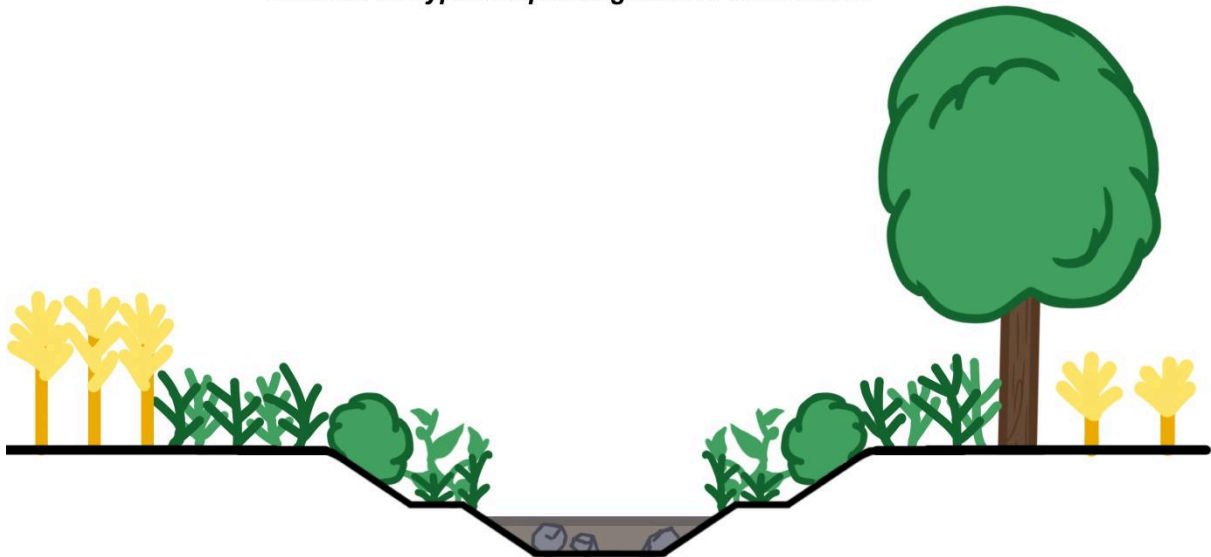


FIGURE (21) : Type espace d'activités agricoles



A. Vergnaud 23/05/24

FIGURE (22) : La source du Sausseron, Buttes de Rosne

Pour ce tronçon, nous allons prendre comme illustration la source du Sausseron à Berville. Les champs sont au plus proche de la rivière, ainsi que les vergers et autres espaces de pâturages. Cette proximité peut occasionner des conflits, notamment sur le sujet de la pollution de l'eau via l'agriculture. C'est pour cela que les bandes enherbées installées entre

les champs et les cours d'eau sont obligatoires. Elles possèdent un rôle de filtre, en plus de stabiliser les berges. Les impacts de l'agriculture restent très présents sur l'ensemble du Sausseron et non uniquement sur les parties de zones humides. La biodiversité de ces tronçons est fragilisée par la monoculture. Sur ce tronçon, on peut voir que le lit est composé d'un fond de terre et de roche. L'eau est assez trouble, il est tout de même possible de voir le lit. Sur ces berges, il y a une grande quantité de végétation, de petits arbres et des haies. Au contact de ces espaces végétalisés se trouvent les champs. Les berges sont assez petites avec une pente très douce. Pourtant bien qu'elles ne soient pas hautes (impression renforcée par le manque de visibilité des berges) la rivière est en contrebas du terrain, depuis les bords du champ on ne voit pas le cours d'eau. Ce type n'est pas fait pour accueillir des usagers, les chemins sont destinés aux personnes travaillant sur la parcelle, du moins pour l'instant. De nouveaux chemins de randonnée sont en train d'être mis en place, ce type pourrait donc accueillir des promeneurs selon les accords établis avec les propriétaires.

4.1.3 Le Sausseron dans un milieu boisé sec : le type espace forestier

Schéma du type « espace forestier » de la rivière

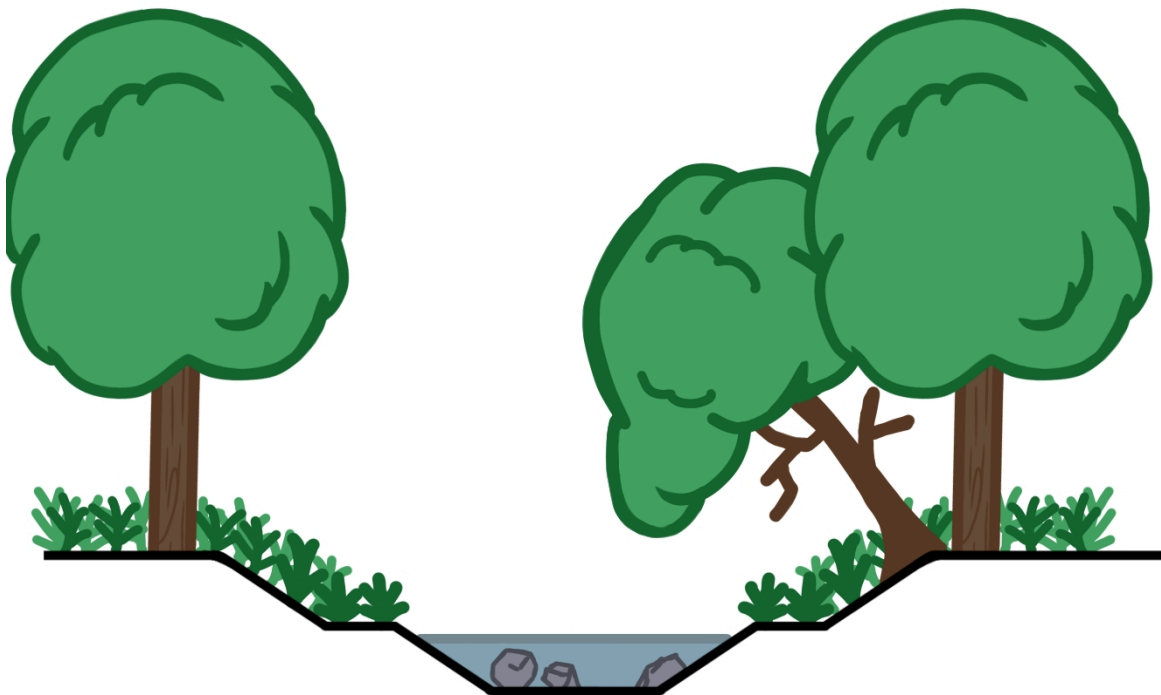


FIGURE (23) : Schéma du type espace forestier



A. Vergnaud 13/03/24

FIGURE (24) : Valmondois, Grande rue chemin du Mont la ville

Nous allons prendre l'exemple d'un tronçon situé à Valmondois. Les segments uniquement forestiers sont peu nombreux, il s'agit souvent d'un mélange entre une zone humide et une forêt. Ils sont également très entrecoupés par des terrains agricoles avec lesquels ils finissent forcément par rentrer en contact, à cause de l'étalement de ces terrains agricoles. Le sol est moins meuble que dans les zones humides, le lit de la rivière est tout de même composé de beaucoup de vase. La végétation est également moins dense que la ripisylve des marais. La différence majeure avec le "type marais", c'est que le tracé du Sausseron est toujours bien présent, son lit et ses berges sont discernables. La végétation est assez basse pour voir clairement la rivière, les berges sont douces et il est possible d'atteindre l'eau.

4.1.4 Le Sausseron dans un milieu humide : le type marais



A. Vergnaud 13/03/24

FIGURE (25) : Photographie du chemin de Ramponne

L'équilibre entre le marais et la forêt est compliqué à trouver. L'espace forestier ne doit pas s'étendre sur le territoire du marais, si les arbres venaient à être en surnombre, ils participent alors à l'assèchement du marais. Du côté du marais et de la forêt de Berville, cet équilibre est fragilisé par la présence de peupliers en trop grand nombre, des arbres particulièrement gourmands en ressources hydrauliques rajoutés par l'Homme.

Dans le cas du chemin de Ramponne, nous pouvons observer une vaste zone marécageuse. Le chemin se situe entre Labbeville et Vallangoujard, il est assez large pour laisser place à des véhicules, il n'a aucun embranchement, il s'agit d'une ligne droite. Sur les deux côtés du chemin, on peut voir que la terre est gorgée d'eau, elle ressort sur plusieurs grandes surfaces. Le tracé de la rivière n'est à nouveau discernable qu'à la sortie du chemin. Les usagers de ce chemin ne peuvent donc pas observer la rivière. Cette inaccessibilité visuelle participe à l'invisibilisation du Sausseron, les zones de marais dans lesquelles le cours d'eau passe font également partie de la rivière, ce qui n'est pas toujours une information connue des riverains. La terre est tellement saturée en eau que certains arbres sont tombés, emportant avec eux une partie du sol. La végétation est très dense, la lumière circule peu. Les bois morts sont volontairement laissés dans le marais, leur décomposition permet de nourrir les sols. Le chemin en revanche est entretenu, il y a par ailleurs des bancs mais très peu, seulement deux.

Ce chemin est très utilisé par les vélos et les pratiques sportives en temps normal. Cependant, les fortes pluies du printemps 2024 rendent le chemin moins accueillant. Celui-ci est très boueux, certains arbres sont tombés en travers du chemin, ils ont depuis été retirés. En période d'orages fréquents, les communes de Labbeville et Vallangoujard déconseillent l'utilisation de cette route, les vents violents et fortes pluies représentent un risque pour les usagers. Lorsque le sol du marais atteint sa capacité maximale de saturation d'eau, les risques de chute d'arbres les plus massifs augmentent. Cet hiver 2023-2024, le département du Val d'Oise et la CCSI ont fermé le chemin de Ramponne afin d'y mener des travaux (élagages, sécurisation de la voie de passage, retrait des obstacles), la réouverture a eu lieu en février 2024.

Les tronçons de type marais du Sausseron font bel et bien partie de la rivière, cependant cela ne correspond pas à l'image traditionnelle d'une rivière, certains ignorent même qu'elle est présente dans ces espaces tout simplement car elle n'est presque pas visible.

4.2. L'étude de l'attractivité du Sausseron dans le domaine touristique

4.2.1. Le développement d'activités touristiques variées

Le PNR met en avant le patrimoine culturel et paysager pour en faire des éléments attractifs. Ainsi, du tourisme est développé autour de la rivière du Sausseron. L'une des premières activités mises en avant concernant le cours d'eau est la randonnée pédestre. Des circuits de randonnée du Sausseron sont aménagés.